



DRIVEN BY POSSIBILITY™

REVISTA
COLECCIONABLE

NO. 97

LA INDUSTRIA DEL PAPEL
Y CARTÓN EN MÉXICO

[PERFORMANCE] INDUSTRIAL®

MAY - AGO 2023
04-2015-022741292200-102

VÁLVULA RESPIRADORA DEL TANQUE DEL DIÉSEL

¿Sabes cómo funciona?

pág. 06

**LA MAQUILA MEXICANA
Y SU RELACIÓN DE LA NEUMÁTICA**

Conoce el papel de la neumática en esta industria.

pág. 08

**LA INTELIGENCIA ARTIFICIAL
EN LA CONVIVENCIA HUMANA**

¿Cómo ha ayudado la IA en actividades cotidianas?

pág. 13

GATES.COM



DESCARGA
NUESTRA REVISTA

LA INDUSTRIA AVÍCOLA EN MÉXICO

CONTENIDO

INDUSTRIA DEL PAPEL Y CARTÓN EN MÉXICO

pág.02

SOLUCIONES ENERGÉTICAS

pág.04

FUNCIONAMIENTO DE LA VÁLVULA RESPIRADORA DEL TANQUE DEL DIÉSEL

pág.06

MAQUILA MEXICANA Y SU RELACIÓN DE LA NEUMÁTICA

pág.08

LA INTELIGENCIA ARTIFICIAL EN LA CONVIVENCIA HUMANA

pág.13

LA INDUSTRIA AVÍCOLA EN MÉXICO

pág.16

CÓMO ACTUAR ANTE UN CONFLICTO EN EL AMBIENTE LABORAL

pág.18



Editor responsable: César González.
Editor de contenidos: Yesica Soriano, Juan Manuel Arellano
y Aldo Raya.
Corrección de estilo: Claudia Escalona.
Coordinador editorial: Miguel Nonigo.
Columnistas y colaboradores: Alberto Díaz, Aldo Raya,
Alberto Román, Rolando Morales, Giovanni Saldaña,
Sandra Sánchez.
Arte y diseño: José Manuel López.

Número del certificado de reserva otorgado por el Instituto
Nacional de Derechos de Autor:
04-2015-022711292200-102
Revista Editada por: Gates de México S.A. de C.V.
Av. Vasco de Quiroga 3200, Piso 1. Col. Centro Ciudad Santa Fe,
C.P. 01210. Alcaldía Álvaro Obregón, CDMX.
Tel: (55) 2000-2700

[PERFORMANCE] INDUSTRIAL® es una publicación cuatrimestral
gratuita.

Fecha de Impresión: Agosto 2023

Reservados todos los derechos. No se permite la reproducción total o parcial de esta obra,
ni su incorporación a un sistema informático, ni su transmisión en cualquier forma o por
cualquier medio (electrónico, mecánico, fotocopia, grabación u otros) sin autorización
previa y por escrito de los titulares del copyright. La infracción de dichos derechos puede
constituir un delito contra la propiedad intelectual.

[PERFORMANCE] INDUSTRIAL.



EDITORIAL

Estimado lector:

El cambio es un término con el que estamos familiarizados, gracias a ello nuestro nivel de confort ha mejorado, teniendo acceso a un sinfín de productos con mejor desempeño que facilitan el día a día, así también la alimentación, movilidad y tecnología han causado un efecto positivo en nuestro entorno.

La comunicación y la transmisión del conocimiento han jugado un papel crucial en la evolución de la humanidad. El progreso en el último siglo ha representado un avance de mayor impacto que los registrados a través de la historia. Gracias al uso de tecnologías alternas hemos avanzado industrialmente, aunado a la utilización de la IA (Inteligencia Artificial), que automatiza procesos repetitivos mediante la programación, generando aplicaciones que facilitan la búsqueda de información y comercialización de productos.

La industria de alimentos y de consumo es vital para la base de nuestra supervivencia, actualmente los productos avícolas representan más del 50 % en nuestra dieta, en el consumo de proteína, por su bajo costo respecto a otros tipos de cárnicos. Este sector ha tomado gran relevancia en nuestro país, por lo que debemos desarrollar estrategias que aseguren el abasto del mercado nacional.

Nuestra proximidad a uno de los países más industrializados y de gran demanda de diversos productos, nos coloca en un lugar estratégico, lo que ha dado auge a la instalación de una gran cantidad de industrias de maquila localizadas en la frontera. Últimamente con un crecimiento exponencial en regiones del bajo y noreste, han resultado cruciales para garantizar la cadena de suministros a nivel mundial, por lo que es de gran importancia contar con políticas y estrategias que generen sinergia y alienten inversiones extranjeras.

Ing. Rolando Morales
Gerente Nacional de Banda Síncrona

INDUSTRIA DEL PAPEL Y CARTÓN EN MÉXICO



Podríamos definir que las fibras vegetales que han sido tratadas mecánica o químicamente y afieltradas, es decir, unidas entre sí, después de un proceso industrial prolongado, se convierten en lo que denominamos: papel.

Fue producido por primera vez en China en el año 105 de nuestra era y estaba hecho de una combinación de fibras de corteza de morera, bambú, ramio, cáñamo y ropa usada.

México produce pulpa y papel desde alrededor del año 500 d.C. cuando los mayas desarrollaron por primera vez su método de corteza de higo, que los aztecas perfeccionaron más tarde.

Durante este procedimiento, la corteza se ablandaba golpeándola y luego se trataba con agua y cal para eliminar la savia. Después, las hojas se formaron en tablas planas y se dejaron secar de forma natural antes de separarlas y usarlas como papel. La primera fábrica de papel de nuestra nación y de América se estableció a fines del siglo XVI, poco después de la conquista de México, como lo demuestran evidencias descubiertas recientemente en el poblado de Culhuacán, en la Ciudad de México.

A principios de siglo, San Rafael, Estado de México, vio el establecimiento de la primera planta de fabricación de pulpa y papel en el sentido moderno.

Con materiales como: paja de trigo, avena, arroz, tallo de coco, tapas de piña, bagazo de caña y mezcal, desperdicios de henequén, de lino y lechuguilla, linter de algodón, yuca, otros desechos de palma, madera, bambú, desechos de papel y cartón, etc., en México se ha producido celulosa como materia prima para la fabricación de papel.

Los únicos materiales utilizados para fabricar papel hoy en día son la madera, el bagazo de caña de azúcar, el papel usado y el cartón debido a su asequibilidad, calidad y disponibilidad.

Las materias primas con fibras se consumen en la producción de papel. Antes de hablar del consumo de fibra, es crucial enfatizar que la industria mexicana de celulosa y papel ha realizado importantes inversiones financieras en infraestructura e investigación para aumentar significativamente el reciclaje de fibras secundarias y el aprovechamiento del bagazo de la caña de azúcar, aprovechando materiales que antes se desechaban.

EN MÉXICO, LA PRODUCCIÓN DE 5 MILLONES 956 MIL TONELADAS DE PAPEL, REQUIERE 6 MILLONES 822 MIL TONELADAS DE AGUA.

La contribución de la industria a los temas ambientales se demuestra en el hecho de que el 88.4 % de la mezcla total de materiales fibrosos utilizados para fabricar los distintos papeles correspondió a fibras secundarias. Adicionalmente, el 11.6 % restante de esta mezcla de materiales fibrosos correspondió a fibras vírgenes, y dentro de este rubro, el 0.0 % es celulosa de bagazo de caña de azúcar, otro importante aporte ambiental.

Como resultado, gracias a los tremendos esfuerzos de la industria papelerera, el porcentaje de fibras secundarias utilizadas en la producción de papel aumentó del 60.6 % en 1987 al 88.4 % en 2018.

Para ahorrar energía, prevenir la contaminación del agua y preservar los bosques, el reciclaje de papel y cartón es fundamental.

Es importante considerar el valor de mercado del uso de fibras secundarias en la producción de papel. El uso de energía equivalente a 2.000 litros de crudo evita la saturación más rápida de los pocos confinamientos o basureros porque cada tonelada de papel fabricado con materia prima reciclada puede evitar la tala del equivalente a 17 o 19 árboles aptos. Más de seis millones de toneladas de fibras secundarias fueron utilizadas como materia prima en 2018 debido a que el papel reciclado libera 2.3 m³ de espacio en los pocos botaderos de residuos sólidos que actualmente se encuentran en funcionamiento en nuestro país.

Con la ayuda de la sociedad, el gobierno y las organizaciones de recicladores, la industria de la celulosa y el papel debe capturar el papel usado antes de que se contamine al mezclarse con otros desechos para lograr estos niveles de uso. Como resultado, estas industrias han contribuido al desarrollo y estructuración de las actividades de recolección, mejoramiento y comercialización de los residuos. Con una tasa de utilización de fibra secundaria del 88 % en 2013, México ocupó el cuarto lugar entre las naciones de reciclaje más importantes del mundo.

La oportunidad de apoyar esta dinámica y convertirla en un círculo virtuoso del Bosque Urbano, que sin duda apoyará el proceso de fabricación del papel, así como la posibilidad de generar políticas públicas y establecer instrumentos leyes que apoyen los desarrollos que llevan a cabo las empresas papeleras mexicanas.

SOLUCIONES ENERGÉTICAS

El nivel de confort que disfrutamos hoy en día es resultado de un continuo progreso tecnológico en los diferentes sectores industriales, desde alimentos, herramientas de comunicación, movilidad hasta procesos energéticos.

Esto sin duda ha contribuido a mejorar nuestra calidad de vida, sin embargo, esto conlleva al uso de diferentes materiales, recursos renovables y no renovables, su uso genera incremento en los niveles de contaminación en el planeta, ocasionando cambios climáticos, calentamiento global, enfermedades y mayor demanda de insumos.

El uso desmesurado de fuentes no renovables requiere desarrollo de tecnologías alternas que ayuden a disminuir la contaminación con fuentes limpias e inagotables de energía, como la eólica, solar, fotovoltaica, hidráulica, termosolar, esto requiere un compromiso general en todos los niveles para revertir los efectos ocasionados en los últimos siglos.



HABLEMOS DE
INDUSTRIA

**ESCUCHA
NUESTRO PODCAST**

Hablemos de industria, una plataforma que Gates te ofrece para que puedas escuchar información interesante sobre el entorno en el que te desempeñas día a día: LA INDUSTRIA



DISPONIBLE EN:





Con el objetivo de optimizar recursos y ahorrar energía en los procesos de producción, se ha implementado la inteligencia artificial (IA) enfocada al mantenimiento predictivo y preventivo, recopilando información en tiempo real de diversas fuentes, a través de sensores e interruptores, creando una base de datos utilizada en cálculos analíticos (algoritmos inteligentes) para anticipar fallas antes de que sucedan.

Gates te ofrece soluciones en transmisión de potencia como Poly Chain GT Carbon VOLT que elimina el uso de lubricantes, está fabricada con materiales de última generación y extraordinaria resistencia a la abrasión y el desgaste, cuenta con refuerzo de fibra de carbono además de poseer propiedades antiestáticas que conserva durante toda su vida útil, ideal para aplicaciones en ambientes explosivos como oil & gas y manejo de materiales a granel, conoce más en el siguiente enlace



ESCANEA EL CÓDIGO QR
PARA OBTENER MÁS
INFORMACIÓN



VÁLVULA RESPIRADORA SU FUNCIONAMIENTO EN UN TANQUE DE DIESEL

La válvula respiradora del tanque del diésel es poco nombrada en cuestiones de mecánica, pero es muy importante ya que es un componente que reduce considerablemente la contaminación de un tractocamión.

Se ubica en la parte superior de los tanques del diésel y tiene la misión de evitar que los vapores provenientes del interior del tanque se dirijan hacia la atmósfera.



El 90% del parque vehicular de transporte de clase 7 y 8 debe contar con una válvula respiradora para cada tanque, es decir, si el tracto cuenta con dos tanques de combustible tendrá una válvula en cada uno de ellos.

FUNCIONAMIENTO:

El diésel es un combustible que de forma natural se evapora, cuando este combustible es despachado en los tanques del tractocamión se gasifica por diferentes factores, uno de ellos es cuando se queda mucho tiempo almacenado dentro de los tanques provocando demasiada acumulación de gas, o cuando el tracto transita o circula en rutas donde está expuesto a las altas temperaturas. Esos factores provocan que los gases se acumulen en el interior del tanque de diésel hasta alcanzar cierta presión, momento en el que se abre la



válvula de respiración y deja salir los gases por medio de una válvula “check” que tiene internamente, esto permite desfogar la presión interna del tanque y dirigir el gas hacia la admisión del motor para su quema.

FALLAS:

Cuando la válvula respiradora falla y no realiza el desfogue correcto, ocasiona una sobrepresión que afecta a los componentes internos del tanque, fugas en las líneas de alimentación de combustible y condiciones peligrosas al abrir la tapa del tanque por la acumulación de gas.

ANTECEDENTES:

El tanque de combustible además de contar con su válvula debe de contar con un tapón de llenado, estos componentes deben de trabajar en conjunto para garantizar un sellado al 100%, ya que si el sello del tapón esta dañado o la válvula no funciona correctamente pueden liberarse contaminantes las 24 horas del día; incluso si el vehículo no se está conduciendo. Las emisiones de evaporación no controladas pueden representar hasta el 20% de la contaminación producida por un vehículo de motor a diésel.

En Gates ofrecemos productos con la más alta tecnología para reducir las emisiones contaminantes al medio ambiente. Por ello, recomendamos nuestra válvula respiradora la cual es equivalente a equipo original, cuenta con una rosca NPT de 1/2 “para un ajuste en cualquier tanque de diésel de vehículos pesados. Consulta nuestra guía rápida de Servicio Pesado.

2115-1

VÁLVULA RESPIRADORA DEL TANQUE DE DIÉSEL ROSCA 1/2” NPT



- Las válvulas respiradoras están diseñadas para proporcionar respiración al tanque, evitar el derrame de combustible y aliviar el exceso de presión
- Además, proporcionan ventilación térmica en los tanques de combustible de los vehículos de servicio pesado



ESCANEA EL CÓDIGO QR PARA OBTENER MÁS INFORMACIÓN

MAQUILA MEXICANA Y SU RELACIÓN EN LA NEUMÁTICA

La maquila es un modelo de producción creada en 1965 en la zona fronteriza de México y Estados Unidos, con la finalidad de aprovechar la mano de obra barata de nuestro país y la cercanía con el país destino. Básicamente, consiste en la importación de materias primas para elaborar producto terminado, el cual se vende en el país que invierte únicamente, sin embargo, crea beneficios económicos para ambas partes.

El país “huésped” de este tipo de modelo de negocio que en este caso es México, se beneficia de la creación directa de empleo y el desarrollo de la región donde se instala. Por otro lado, el país “cliente” genera más ganancia por el ahorro en costo de la fabricación, en un país diferente al suyo, con condiciones laborales “más competitivas”; esta relación económica adicionalmente está apalancada en materia fiscal, la cual genera condiciones ventajosas para el país cliente, el estímulo fiscal hoy en día para la industria maquiladora es el siguiente:

“SE OTORGA DEDUCCIÓN ADICIONAL DEL 47% DE EROGACIONES QUE REPRESENTAN INGRESOS EXENTOS PARA TRABAJADORES DE CONFORMIDAD CON LO ESTABLECIDO EN EL DECRETO DEL 26 DE DICIEMBRE DE 2013”

A esto se le suman estímulos fiscales por la importación temporal de maquinaria, materia prima y equipo.

Una de las ventajas visibles de esta relación es que las empresas que invierten bajo este modelo de negocios no generan una permanencia por mantener activos en México, dando como resultado la creación de riqueza.



TIPOS DE MAQUILAS EN MÉXICO:

En nuestro territorio podemos encontrar alrededor de 5,200 empresas maquiladoras bajo el esquema IMMEX (Industria Manufacturera, Maquiladora y de servicios de Exportación) en diferentes ramas industriales, como las siguientes:



Industria médica



Industria alimenticia



Industria aeroespacial



Productos químicos



Industria automotriz



Industria del calzado



Maquinaria y equipos electrónicos



Ropa y otros productos textiles



Destacándose la industria automotriz, aeroespacial y de electrodomésticos, esto debido a la mano de obra especializada que se encuentra principalmente en lugares como Tijuana, geográficamente estratégica por su cercanía con San Diego CA.

En el territorio nacional, podemos encontrar empresas maquiladoras en estados fronterizos como Chihuahua, Coahuila, Nuevo León, Tamaulipas, Baja California y Sonora, pero esto no es limitativo, ya que también hay empresas de este tipo en estados del centro y el Pacífico.





LA NEUMÁTICA Y SU ROL EN ESTE SECTOR:

La neumática juega un papel medular en la industria de la maquila, con base al tipo de industria como la automotriz, aeroespacial, médica, alimenticia, textiles y electrónicos son impulsados principalmente por componentes que funcionan con aire presurizado.

Mucha de esta industria, al tener una base de ahorro en costo, buscan, en medida de lo posible, tener un suministro competitivo y rápido para sus elementos neumáticos. Un actor principal en la variedad de estos procesos son los **Actuadores Rolados**.

Los cilindros neumáticos de línea redonda se adaptan idealmente a las aplicaciones de trabajo más ligeras y de menor fuerza, se utilizan en aplicaciones de línea donde se requiere un actuador de alta velocidad y de bajo costo, generalmente vienen con amortiguadores fijos, algunos rangos ofrecen amortiguación ajustable.

Gates ofrece cilindros de línea redonda en versiones de simple y doble efecto y tenemos rangos que cumplen con el estándar ISO 6432, estos actuadores por su configuración no poseen repuestos de mantenimiento, por lo que, una vez cumplido el tiempo de vida, será necesario comprar un actuador nuevo.



Para el sector maquilador e infinidad de industrias, Gates tiene un producto que puede apoyarte a tener líneas sin paros no programados y problemas que comprometan tus productos terminados. Acércate a un asesor Gates para más información. Consulta nuestra guía rápida de neumática.

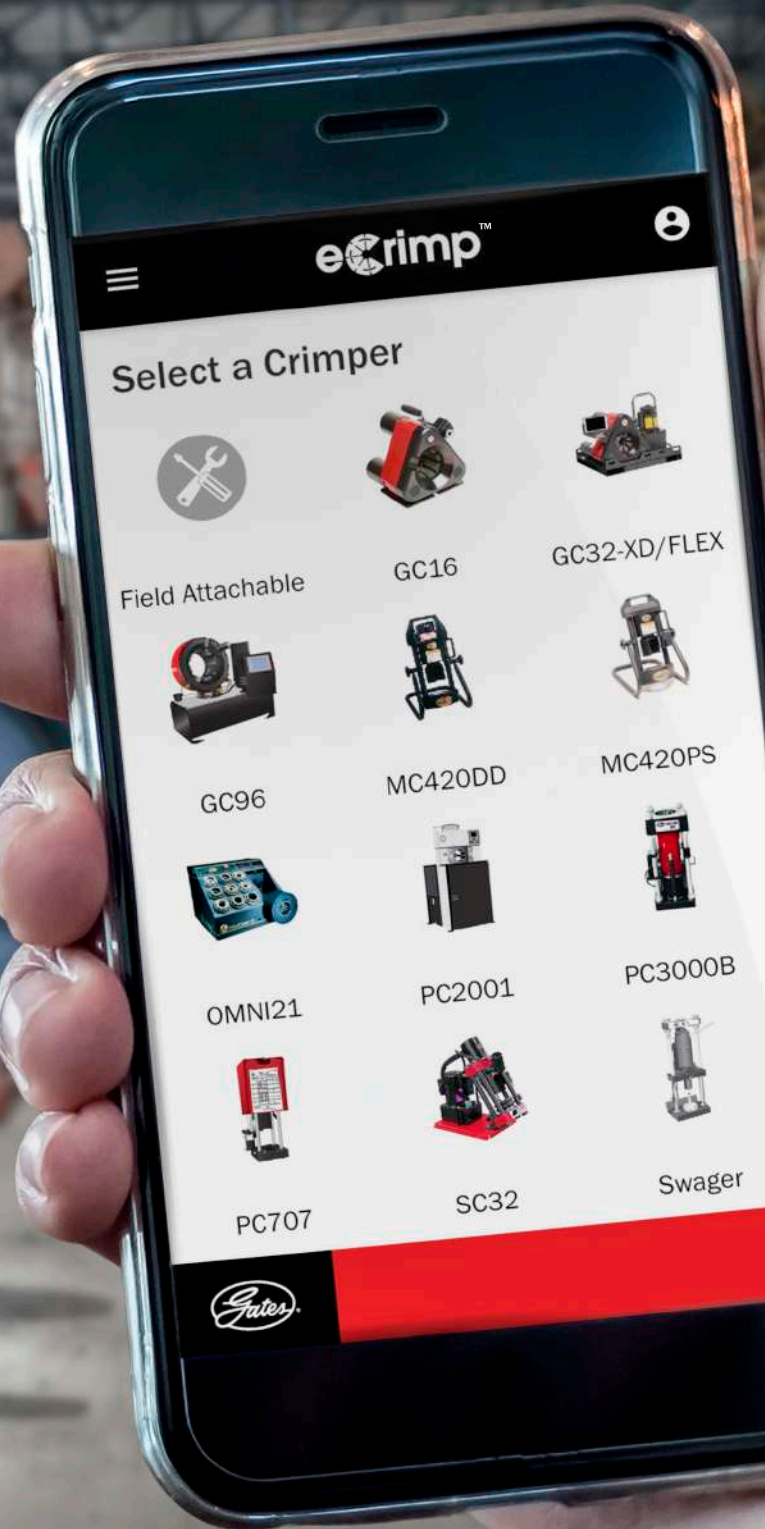
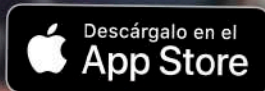


ESCANEA EL CÓDIGO QR
PARA OBTENER MÁS
INFORMACIÓN


eCrimp™

UNA COSA MENOS DE QUÉ PREOCUPARTE

Creada para situaciones de alta presión,
donde requieres detalles sobre ensambles
al alcance de un clic.



MANGUERAS DE PERFORACIÓN OIL & GAS



TECNOLOGÍA E INNOVACIÓN PARA EL SECTOR DE OIL & GAS

Los procesos de perforación de la industria Oil & Gas, requieren de productos hidráulicos e industriales de excelente desempeño, confiabilidad y alta calidad.

En Gates contamos con el portafolio ideal para desempeñar todas tus tareas, que cuenta con productos que cumplen con todos los estándares de desempeño para cada una de las aplicaciones que requieras.

**CONSULTA NUESTRO PRODUCTOS
ESCANEANDO EL CÓDIGO QR**



LA INTELIGENCIA ARTIFICIAL EN LA CONVIVENCIA HUMANA

No debe ser ajeno para muchos de nosotros lo que la Inteligencia Artificial (IA) representa para los seres humanos. Cada vez escuchamos con mayor frecuencia la manera en cómo esta interactúa en nuestras actividades cotidianas. ¿Pero realmente qué significa y cuál es el impacto actual y hacia el futuro de esta?

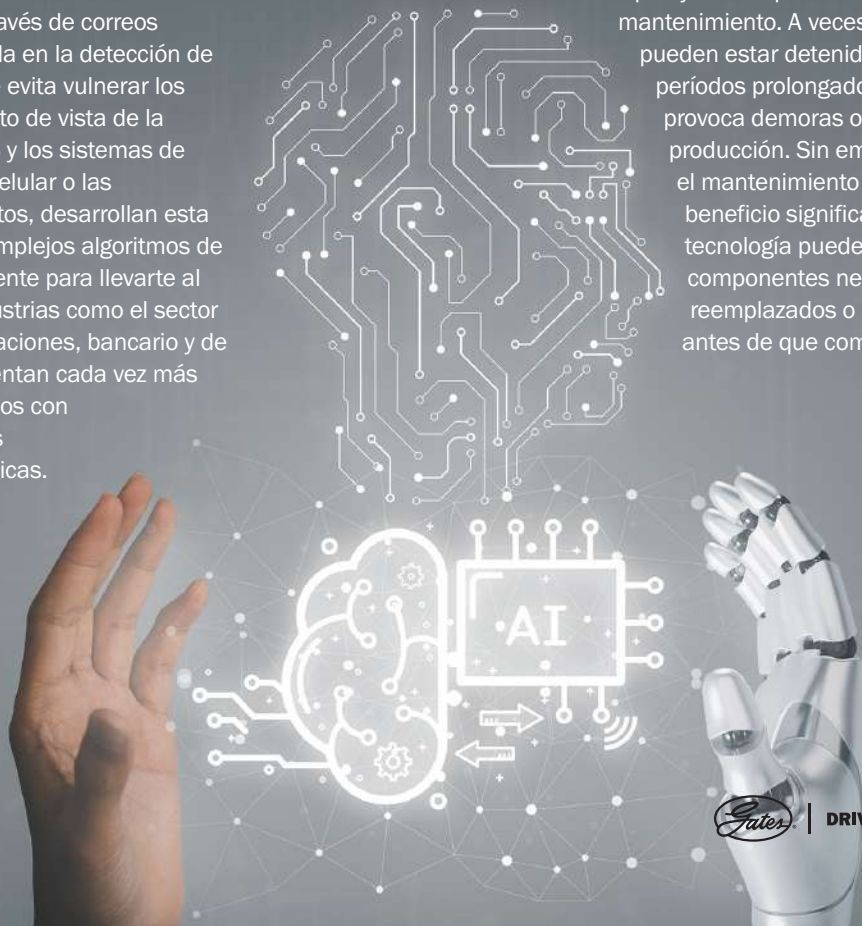
Tratando de describirlo de una forma sencilla, la IA es una representación o simulación de inteligencia diseñada para máquinas o sistemas capaces de crear algoritmos informáticos que buscan imitar la función cognitiva humana, con el objetivo de analizar y procesar datos para ejecutar distintas tareas de una manera más eficiente y precisa. La IA puede llevar a cabo diferentes misiones como reconocer patrones, toma de decisiones y resolución de problemas. Aunque ningún programa puede igualar la adaptabilidad y capacidad de un ser humano, si se pueden ejecutar labores específicas más rápido y mejor.

Algunas de las aplicaciones más populares en donde hoy están inmersos estos algoritmos, los encontramos por ejemplo en los teléfonos inteligentes y distintos chats, donde los asistentes de voz facilitan la búsqueda de información específica. También en todos los datos que se transmiten a través de correos electrónicos, la IA ayuda en la detección de información Spam que evita vulnerar los sistemas desde el punto de vista de la ciberseguridad. El GPS y los sistemas de geolocalización en el celular o las aplicaciones en los autos, desarrollan esta función a través de complejos algoritmos de manera precisa y eficiente para llevarte al lugar que desees. Industrias como el sector salud, de telecomunicaciones, bancario y de manufactura, implementan cada vez más mejoras en sus procesos con el uso de estas nuevas herramientas tecnológicas.

¿CÓMO EN LOS PRODUCTOS QUE HOY EN DÍA FABRICAMOS PARA LA INDUSTRIA SE PUEDE ENCONTRAR LA IA?

La inteligencia artificial tiene el potencial de reemplazar completamente a los humanos en ciertos roles y superarlos en las actividades cotidianas. Desde la óptica de una planta productiva, el control de calidad puede tener mejoras sustanciales gracias a la tecnología avanzada y consistente que ayuda a encontrar fallas o errores que los seres humanos quizás no lo noten. Lo anterior seguramente ahorrará dinero y tiempo en los procesos de mejora continua. El reto para cualquier fabricante de bienes y servicios está en implementar operaciones y procesos más rentables y eficientes, recopilando, analizando y calculando grandes cantidades de datos para encontrar problemas y prevenir comportamientos que permitan evolucionar y realizar cada vez más tareas complejas, eliminando el error humano en los procesos de manufactura.

Con la IA, la toma de decisiones se puede hacer a un ritmo más rápido. Esto significa que las empresas pueden predecir mejor las demandas futuras de sus clientes y tomar decisiones en consecuencia. Las piezas se rompen y las máquinas requieren mantenimiento. A veces, los equipos pueden estar detenidos durante períodos prolongados, lo que provoca demoras o significa menos producción. Sin embargo, con la IA el mantenimiento predictivo es un beneficio significativo. La tecnología puede identificar qué componentes necesitan ser reemplazados o adecuados antes de que comiencen a fallar.



En Gates, por ejemplo, el uso de las nuevas tecnologías nos ha permitido tener mejoras significativas en nuestros distintos procesos de manufactura. Desde la fabricación de bandas o mangueras para diferentes aplicaciones, hasta la implementación de programas para el cálculo de transmisiones que, tomando como base los datos relevantes de un equipo, se pueden determinar con precisión el tipo de banda y su capacidad para transmitir la energía de manera eficiente.

Otro caso de cómo aplicamos la IA en nuestras actividades cotidianas, está en la App para obtener los datos de crimpado de mangueras hidráulicas y conexiones. Atrás quedaron los manuales o calcomanías con los datos de calibración para ensamblar estos componentes. Hoy en día todos estos datos están disponibles en la palma de la mano a través de tu celular o ingresando al sitio web, además de que las actualizaciones e incorporación de nuevos productos se tienen de forma inmediata.

El avance de la tecnología se lleva a cabo de una manera vertiginosa, en donde los expertos coinciden que este fenómeno en las generaciones venideras tendrá un impacto en el quehacer cotidiano. La inteligencia artificial ya no es parte del futuro, es algo que cada vez más se hace presente buscando facilitar nuestras vidas. Desde simples chatbots con programas usados como asistentes inteligentes, hasta algoritmos de reconocimiento de voz en aplicaciones digitales, así como datos biométricos que permiten la interrelación entre el ser humano y una computadora. Las nuevas plataformas de aprendizaje serán cada día más accesibles conforme estos avances se sigan desarrollando.

La tendencia de la IA irá desde la adaptación cada vez más de tareas sencillas y complejas, hasta el metaverso y las nubes industriales como parte de nuestro entorno, que demandarán personal especializado para desarrollar toda esta tecnología basada en algoritmos.

Si deseas conocer más acerca de nuestros programas y Apps, no dudes en contactarnos.



*DESIGN POWER APP



*eCrimp APP

¡LA OPORTUNIDAD TE ESPERA!

Emplea tu talento en Gates y haz realidad tus sueños.

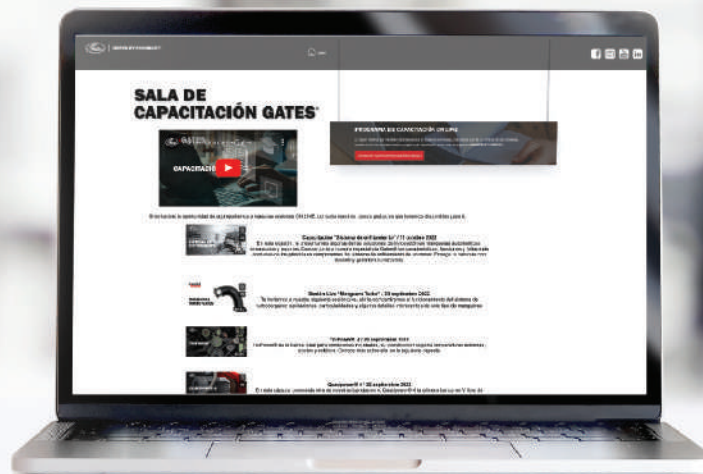
Escanea el código QR y descubre las oportunidades que tenemos para ti.





eGATES

CAPACITACIONES ONLINE



PARTICIPA EN NUESTRAS CAPACITACIONES

En Gates estamos convencidos de que mantenernos actualizados y en constante aprendizaje nos abre un mundo de posibilidades, por lo que trabajamos en conjunto con nuestros expertos en producto para generar contenido de cada una de nuestras sesiones.

Si estás interesado en conocer más acerca de nuestros productos y sus aplicaciones, inscríbete a nuestras sesiones en línea que llevamos mes a mes.

Si no pudiste registrarte a las sesiones en vivo, en este espacio podrás visualizar cada una de ellas en el momento que tu prefieres.



CONSULTA NUESTRO PRODUCTOS ESCANEANDO EL CÓDIGO QR



LA INDUSTRIA AVÍCOLA EN MÉXICO

¿Has leído sobre grandes inventos hechos por accidente? Como, por ejemplo, la penicilina, el refresco de cola, pensado originalmente para tratar dolores de cabeza y desórdenes nerviosos, las papas fritas, el marcapasos, el cereal.

La multimillonaria industria avícola también fue creada por accidente hace más de un siglo, parece extraño, pero hace no mucho el pollo no figuraba como una fuente de proteína sustentable o popular, en algunos países utilizar este tipo de alimento era considerado todo un lujo. En 1923, Cecile Steele había solicitado la entrega de 50 pollitos, y el repartidor terminó entregando 500. En esa época la crianza era orientada a la obtención de huevos, qué resultando en excedente de consumo familiar podían intercambiarse con otras familias a modo de trueque y los pollos ya envejecidos eran cocinados en caldo.

Ese evento coincidió en una época donde el cultivo de fresa y durazno se vieron afectados por un poderoso hongo en el estado de Delaware, en Estados Unidos. La industria pesquera también se vio afectada debido a sobrepesca, contaminación y niveles anormales de salinidad. Así entonces, Cecile decidió construir un cobertizo más grande y almacenar los pollos durante las siguientes 18 semanas, enfocada en hacerlos gordos y jugosos, sobrevivieron 387, la ganancia fue poca, pero la suficiente como para que el siguiente año ordenara 1000 y en 1926 10,000 pollitos, y en 1928 su esposo renunció a la guardia costera para dedicarse de tiempo completo a la crianza y alcanzar la cifra de 26,000 ejemplares.

Los Steele no fueron los primeros en emprender esta idea, pero sí los primeros en obtener éxito, esto impulsó a que más familias se unieran en este negocio de “pollos de engorde” así, combinando la economía de esa época, las mejoras en el transporte y los avances en la refrigeración permitieron llevar el producto al consumidor final. Cecile Steele revolucionó no solo la industria del pollo, sino la agricultura que tenía que despegar a la par para la alimentación de los pollos.

En México, la industria avícola representa la actividad pecuaria más dinámica y considerada uno de los sectores estratégicos para la alimentación en el país, se consumen semanalmente 36.1 millones de pollos, de los cuales 37% son vivos, roscero 36%, 9% para el público en general, supermercado 3%. (fuente: Unión Nacional de Avicultores)





Los estados que más contribuyen en este sector son: Veracruz, Jalisco, Aguascalientes, Yucatán, Puebla, Querétaro, La Laguna (Coahuila y Durango), Chiapas, Guanajuato, Sinaloa, Estado de México, Nuevo León, San Luis Potosí, Morelos, Hidalgo y Nayarit. Con estas cifras, México ocupa internacionalmente el 5.º lugar (3.8 millones de toneladas), Rusia (10.8), Brasil (14.5), China (14.7), Estados Unidos (20.3). En cuanto al consumo de huevo, México es el primer consumidor per cápita a nivel mundial.

Si consideramos una perspectiva general de qué proteínas consumimos los mexicanos, podemos considerar los siguientes números:

- | | | | | | |
|------------------|--------|---|--------|------------------|--------|
| ▪ Carne de pollo | 38.3 % | } | 55.2 % | ▪ Leche de vaca | 18.8 % |
| ▪ Huevo | 16.9 % | | | ▪ Carne de res | 16.1 % |
| | | | | ▪ Carne de cerdo | 8.7 % |

**33.5 KG
DE POLLO
AL AÑO POR
HABITANTE**

BANDAS TRI-POWER™

La proyección de producción indica que el producto nacional estará en aumento para poder suministrar las necesidades de nuestro mercado y por ende depender menos de las importaciones provenientes de Estados Unidos o Brasil, esto conlleva a un mayor índice de servicio en las granjas existentes con las cuales Gates cuenta con un amplio portafolio, como las Bandas Gates HiPower™ y Tri-Power™ utilizadas en los sistemas de ventilación para los procesos de engorde.

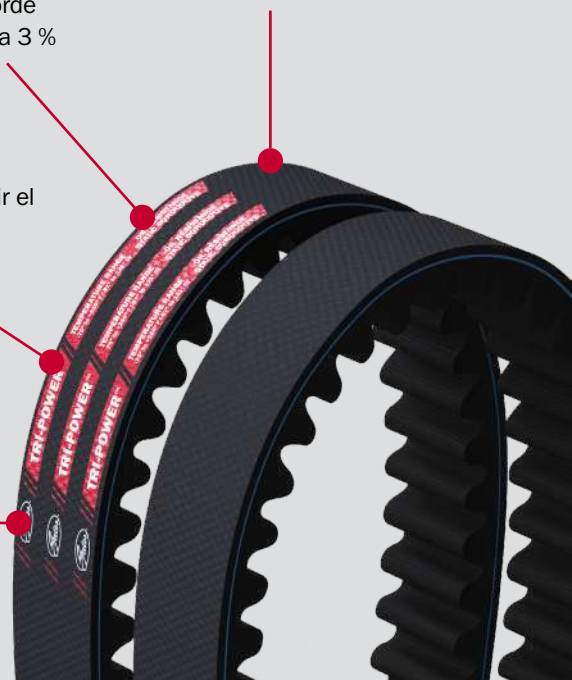
Las Bandas Tri-Power se desenvuelven mejor en condiciones extremas de operación, incluyendo las condiciones de sofocamiento dentro de la guarda de la banda.

La construcción del borde moldeado ahorra hasta 3 % en costos de energía.

Diseñadas para reducir el estrés en el doblé.

Mayor Eficiencia.

Flexibilidad mejorada



CÓMO ACTUAR ANTE UN CONFLICTO EN EL AMBIENTE LABORAL

Para saber cómo afrontar un conflicto en nuestro trabajo primero se debe comprender qué significa este concepto; es una disputa o desacuerdo que ocurre dentro del ambiente de trabajo relacionado a las actividades que desempeñamos; estos conflictos generalmente surgen entre personas, pueden ser individuales o grupales; pero el simple hecho de la convivencia puede llevar a situaciones conflictivas, más de 5 horas al día se está en contacto con personas que no forman parte del círculo familiar o de amistades cercanas y se puede o no dar el tiempo de conocer más a fondo a los compañeros de trabajo, esta es una decisión que compete a cada uno de forma individual. Hacer que las relaciones que se fomentan en el lugar de trabajo sean adecuadas depende de la predisposición que se tenga a que sucedan. Sin embargo, muchas veces a pesar del esfuerzo por ser cordiales con los demás se está frente a personas difíciles que en algún momento de la interacción llegan a generar conflictos.

Todos poseen distintos valores, creencias, perspectivas y estilos a la hora de trabajar, cuando existe una discrepancia entre la propia postura con la de otra persona u otras se puede generar un conflicto si alguna de las dos partes no sabe gestionar adecuadamente la situación. En su mayoría los conflictos están relacionados con la participación en actividades o proyectos en común. Las características más frecuentes que poseen las personas conflictivas son: elevan la voz y quieren tomar el dominio de la conversación, no escuchan y en ocasiones emplean malas palabras, tienden a escalar los conflictos desproporcionadamente cuando no hay una necesidad real de hacerlo y suelen mostrarse hostiles en situaciones de estrés. Se muestran muy limitados para poder ver la complejidad de lo que ocurre ya que para ellos lo es todo o nada. Son personas poco flexibles ante las demandas del momento y de los diferentes contextos. No obstante, existen otras conductas asociadas a este tema que difieren de acuerdo con las circunstancias y al temperamento de la persona.

Lo importante es saber cómo actuar ante un conflicto, se debe saber que siempre es mejor evitar problemas que tener que buscar una solución para estos, de manera general se recomienda ser respetuoso y expresar ideas utilizando las palabras adecuadas, esto ayudará a evitar conflictos; es muy importante que la comunicación, a todos los niveles, se base en el respeto mutuo y la educación.

Resulta adecuado tener una mente abierta a admitir que existen personas que no se ajustan del todo a los criterios e ideas propias y entender que todos tienen personalidades y necesidades diferentes con las que negociar, así que más vale no olvidar que si se quiere transmitir una idea se debe primero ser un buen ejemplo de la ejecución de esta. Si una conversación se torna incomoda u ofensiva y las estrategias de comunicación empleadas no son de ayuda terminar la conversación y alejarse para evitar confrontaciones físicas es lo recomendado.



La comunicación es clave para la prevención de conflictos y está no debe darse solo cuando hay problemas, deben escucharse las propuestas de cualquier miembro de la empresa activamente en todo momento. Las políticas de la empresa deben de estar claras desde el inicio de la relación con la compañía debido a que éstas juegan un papel importante en este proceso. Principalmente se recomienda establecer los objetivos del cualquier proyecto o actividad en común al inicio, nombrar a los responsables o encargados, pedir respeto a la participación y contribuciones de los demás involucrados, así como no demeritar el trabajo de ninguno. En caso de que no se cumplan las reglas establecidas es mejor evitar comentarios poco adecuados o que provoquen discusiones, escuchar atentamente a las personas y no ignorar u omitir la participación de nadie; ayuda imaginar la importancia que tienen las palabras y las acciones en nuestra mente, eso contribuirá a elegir mejor las expresiones verbales y corporales que se emplean.



Como participante de un equipo o proyecto específico se debe ser capaz de redirigir las conversaciones hacia el objetivo, agradecer la participación de los demás y reforzar positivamente las conductas correctas haciendo referencia a ellas. Ofrecer soluciones que beneficien a todos evita agrandar el problema beneficiando o dando preferencia a alguna de las partes. Analizar estas situaciones puede ser complicado porque casi siempre se desconocen las circunstancias personales de los demás, lo principal siempre será “centrarse en la propia persona”, buscar técnicas de autocontrol que favorezcan de manera personal, el trabajo propio siempre es el mejor aliado así que gestionar las propias emociones es lo ideal. Como lo menciona la Dra. Marian Rojas Estapé “Gestionando nuestras emociones, mejoramos nuestra vida”. Hay aspectos ajenos a nosotros que no podemos cambiar así que elegir una buena actitud para afrontarlos es una opción.

No abordar temas importantes sino se está lo suficientemente preparado, es decir, si se encuentra molesto o irritable, esto le impedirá tomar decisiones adecuadas, esperar a calmarse es lo ideal así se podrán tomar mejores decisiones basadas en el análisis y los hechos y no en un estado de ánimo.

Actuar de mal modo ante los demás podría demeritar las cualidades personales y profesionales y probablemente esto impida avanzar en actividades o le limite a relacionarse posteriormente con los demás.

Si se ha visto envuelto en una situación conflictiva no se debería encasillar en la idea de que la otra persona es así siempre o que definitivamente es difícil de tratar. Haga lo posible por reconstruir la relación laboral de manera que el trabajo sea ameno y fácil de llevar. Intentar establecer una conversación amable en otro momento con la persona en cuestión es una acción que podría sorprender, ya que las coincidencias que se podrían encontrar tratando de establecer buenas relaciones con los demás ayudaría significativamente, desde un deporte en común, un equipo en particular, pasatiempos, en fin, afinidades que tal vez no imagine.

Por último, se recomienda siempre hablar abiertamente de los comportamientos abusivos o que no estén alineados con las políticas de la organización, no minimizar el desgaste mental que requiere tratar con ciertas situaciones conflictivas cotidianamente.

PARTICIPA Y GANA CON GATES

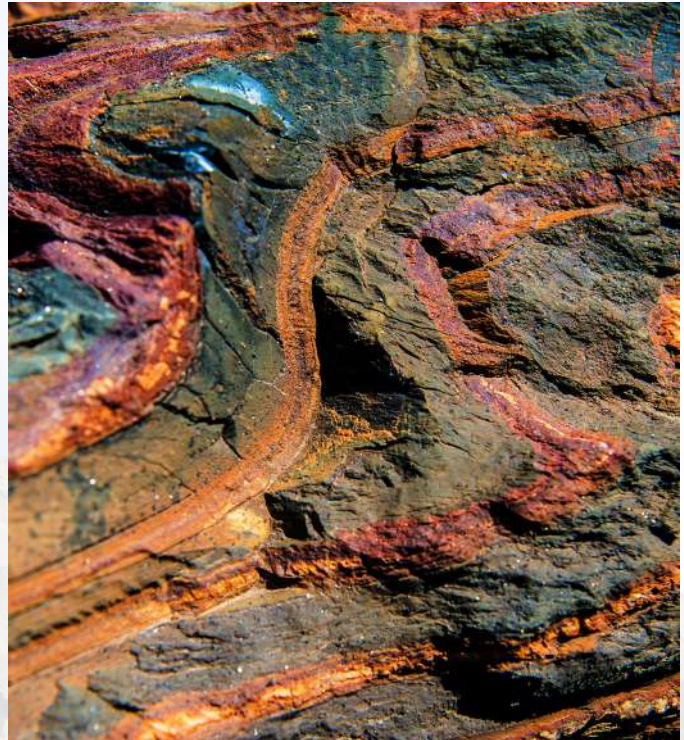
Escríbenos a nuestras redes sociales la respuesta correcta a la pregunta. Esta macro imagen corresponde a...

- a) Mineral de Barita
- b) Mina de Hierro
- c) Maquillaje
- d) Mina de cobre
- e) Mineral de Zinc



GatesMexico

Si tu respuesta es una de las 3 primeras, te enviaremos un regalo exclusivo Gates. No dudes en participar y de seguirnos en nuestras redes sociales, donde encontrarás videos de instalación, material técnico descargable y muchas cosas más.





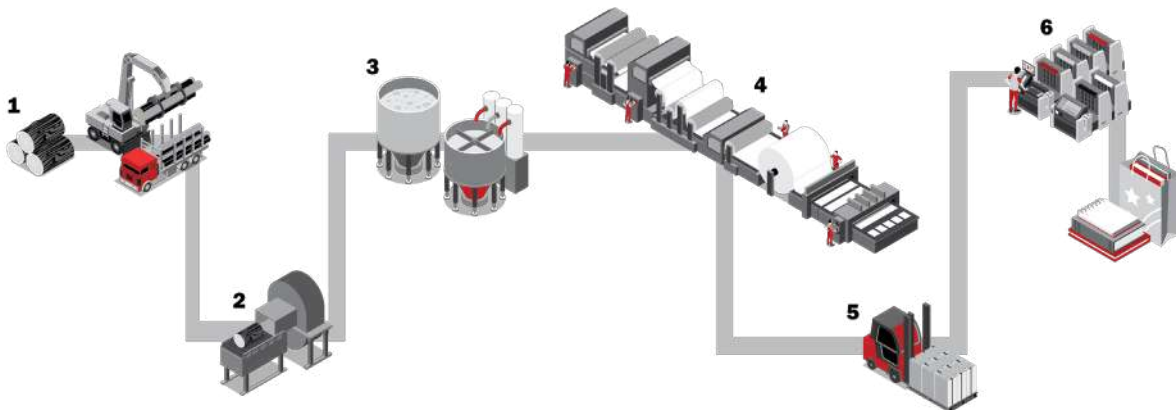
GATES IS THERE

Desde los ambientes más extremos a los más comunes. Estamos presentes en los procesos de la industria de pulpa y papel.

El proceso de producción de papel consiste en procesar la madera para obtener pulpa, la cual se transforma en papel. Desde el inicio hasta el consumidor final estamos presentes en cada uno de los procesos de esta industria.



ESCANEA EL CÓDIGO
QR PARA OBTENER
MÁS INFORMACIÓN



1	2	3	4	5	6
MATERIA PRIMA Y TRANSPORTE	PROCESAMIENTO	OBTENCIÓN DE PULPA	FABRICACIÓN DE PAPEL (EQUIPO CRÍTICO)	CORTE Y EMPAQUE	IMPRESIÓN Y DISTRIBUCIÓN



DRIVEN BY POSSIBILITY™



POLY CHAIN™ ADV

AMPLÍA TUS OPCIONES EN APLICACIONES DE TRANSMISIÓN DE POTENCIA, YA QUE ES 15% MÁS RESISTENTE QUE POLY CHAIN GT CARBON, ES IDEAL EN EL REEMPLAZO DE CADENAS DE RODILLOS Y TRANSMISIONES CON PROBLEMAS DE DESEMPEÑO. ESTOS PRODUCTOS SON COMPATIBLES CON EL MISMO TIPO DE SPROCKETS.



ESCANEA EL CÓDIGO QR PARA OBTENER MÁS INFORMACIÓN